



СИСТЕМАТИКА

I Олимпиада по географии

5–6 класс

Задание №1

Предводитель клуба скаутов решил устроить поход выходного дня для своего отряда. Для этого он продумал маршрут и измерил его на карте масштаба 1:250000. Какое время займёт поход у ребят, если они планируют пройти расстояние, равное 4 см по карте, со средней скоростью 2 км/ч? В средней скорости учтены остановки на чаепитие и поедание дикой голубики.

Варианты ответа:

- (А) 1 час 30 мин
- (Б) 5 часов
- (В) 3.5 часа
- (Г) 3 часа

Задача №2.

Ниже приведен шифр, который однозначно определяет важную последовательность физической географии. Какие слова можно использовать для дополнения шифра?

*Кедры обросли дубами, картины таинственными юными,
памятники нарисованы чудесно.*

Варианты ответа:

- (А) зелёными, представлены, пожарными
- (Б) снежными, пестрят, мотивами
- (В) сонными, нарисованы, мышатами

Задача №3.

Что зашифровано в задании 2?

Задача №4.

По какой причине образовалось данное озеро?



Варианты ответа:

(А) Удар доисторического метеорита образовал воронку, в которую впоследствии затекла вода. На метеоритное происхождение озера указывает практически идеально круглая форма водоёма.

(Б) Такая глубокая воронка осталась на месте заброшенного карьера, а само озеро образовалось, потому что люди докопали до грунтовых вод.

(В) Происхождение озера невозможно определить. Иногда такие водоёмы остаются на месте прошедших оледенений, иногда — на месте разлома или стыковки литосферных плит.

(Г) Подземные воды в этом месте подошли слишком близко к поверхности Земли, сложенной легко растворяющимися горными породами и минералами. Из-за растворения водой пород и образовался провал.

Задача №5.

Ближе всего к ядру Земли находится _____.

Варианты ответа:

(А) дно Марианской впадины

(Б) расщелина озера Байкал

(В) дно Кольской сверхглубокой скважины

(Г) побережье Мёртвого моря

Задача №6.

Выберете горную систему, в пределах которой расположено наибольшее количество природных зон.

Варианты ответа:

(А) Кордильеры

(Б) Алтай

(В) Гималаи

(Г) Уральские горы

Задача №7.

Если судить по фотографии, какую погоду можно ожидать?



Варианты ответа:

- (А) облачную, без осадков
- (Б) облачную, сухую грозу
- (В) в скором времени вероятны осадки
- (Г) ясную, безоблачную

Задача №8.

Какой объект физической географии называется так же, как один из элементов причёски?

Варианты ответа:

- (А) чёлка
- (Б) хвост
- (В) пробор
- (Г) коса
- (Д) локон

Задача №9.

На каком континенте находится самая сухая пустыня мира?

Варианты ответа:

- (А) Африка
- (Б) Антарктида
- (В) Австралия
- (Г) Южная Америка
- (Д) Евразия

Задача №10.

Выберите из списка эндемиков Южной Америки.

Варианты ответа:

- (А) вомбат
- (Б) шиншилла
- (В) капибара
- (Г) молох
- (Д) зубр
- (Е) императорский тамарин
- (Ж) гангский дельфин
- (З) гуанако
- (И) горная вискаша
- (К) бизон
- (Л) змея-паук
- (М) трубкозуб

Задача №11.

С помощью чего невозможно проводить метеорологические наблюдения?

Варианты ответа:

- (А) барометр
- (Б) гигрометр
- (В) телескоп
- (Г) искусственный спутник
- (Д) анемометр
- (Е) Радиозонд
- (Ж) Альтиметр
- (З) определение "на глаз"
- (И) рулетка

Задача №12.

Пользуясь знаниями по географии, определите, какой из пяти элементов лишний. Из предложенных вариантов выберите верное обоснование своего ответа (верно определён общий признак для четырёх объектов в логическом ряду и найдено правильное обоснование для ошибочного элемента).

Ответ укажите в виде "цифра буква". Пример: 1 А

Часть 1. Фернан Магеллан — Америго Веспуччи — Джованни Кабот — Васко да Гама — Жак Картье

1 Фернан Магеллан	А Этот путешественник является представителем английской короны, а остальные - других стран
2 Америго Веспуччи	Б Каждый из указанных путешественников открыл новые земли, кроме этого
3 Джованни Кабот	В Большую часть своих поездок, в отличие от остальных, этот путешественник передвигался по суше
4 Васко да Гама	Г Все указанные путешественники, кроме этого, побывали в одном и том же океане
5 Жак Картье	Д Это единственный путешественник, погибший во время одного из своих путешествий

Часть 2. Известняк — Гранит — Золото — Obsидиан — Песок

1 Известняк	А Эта горная порода высоко ценилась издревле, охота за ней стимулировала заселение нового света
2 Гранит	Б Все горные породы часто используют при строительстве, кроме этой
3 Золото	В Это самая редкая горная порода из указанных
4 Obsидиан	Г Все горные породы имеют магматическое происхождение, кроме этой
5 Песок	Д Это единственный минерал, а все остальные - горные породы

Часть 3. Канада — Россия — Франция — Индия — Аргентина

1 Канада	А На территории всех стран, кроме этой, расположены высокие горы
2 Россия	Б Это единственная страна, которая находится в нескольких частях света
3 Франция	В Все указанные страны находятся в 2-х полушариях, а эта - в 3-х.
4 Индия	Г В отличие от остальных стран, в этой до сих пор слабо развит автомобильный транспорт
5 Аргентина	Д Это единственная страна, которая не входит в крупнейшие в мире по площади или населению

Задача №13.

Определите по контурам озёра мира, напишите их названия в полях ответов и выберите высказывание (1-6), которое будет характерно для каждого определённого вами озера.

Запишите ответ под каждым из контуров в формате "Название озера — № высказывания"

Пример ответа: Ладожское — 2

Высказывания об озёрах:

1. Одно из наиболее быстро высыхающих озёр мира. Всего за 70 лет его площадь уменьшилась в 20 раз.
2. Это озеро является наполовину пресным и наполовину солёным, при этом оно является довольно крупным и входит в топ-15 крупнейших в мире озёр по площади.
3. Второе по глубине озеро мира, имеет тектоническое происхождение.
4. Крупнейшее по площади озеро мира, которое часто относят к другим объектам гидросферы.
5. Первое по величине внутреннее озеро (не на границе стран) второй по площади страны мира.
6. Озеро, которое легко можно спутать с заливом, так как оно соединено проливом с морем. Является крупнейшим на своём материке.

Озеро 1



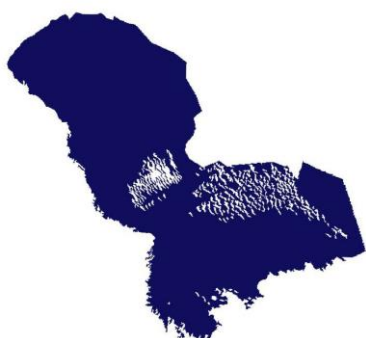
Озеро 2



Озеро 3



Озеро 4



Озеро 5



Озеро 6



Задача №14.

Один из российских учёных, работающих на полярной станции Восток, провёл 31 декабря в наблюдении за атмосферными явлениями. Весь день стояла прекрасная для этих мест погода: солнечная и ясная, без осадков, скорость ветра не превышала 21 м/с, температура -30°C . Наблюдение было завершено в 23:00. Учёный заключил, что в этот момент дул именно северный ветер, сделал последнюю запись в дневнике и посмотрел на небо. Сколько звёзд Он увидел (примерное количество)? Ответ поясните.

Задача №15.

Рассмотрите изображение ниже и попытайтесь ответить на следующие вопросы.

1. Как называется природная зона, показанная на фотографии?

2. На территории каких стран можно встретить эту природную зону?

Укажите любые 2 такие страны.

3. Какие почвы широко распространены в пределах аналога этой природной зоны в России?

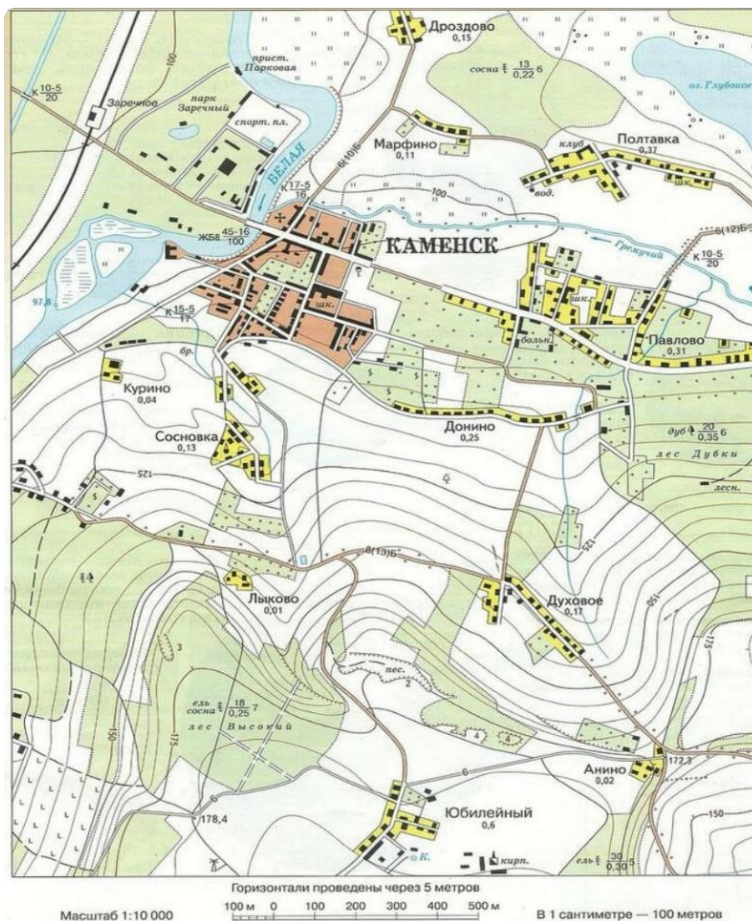
4. Как называется самое большое озеро материка, на котором расположена эта природная зона, и чем примечательно это озеро?

5. Территория какого европейского государства расположена на этом материке?



Задание №16

Внимательно ознакомьтесь с планом местности, приведённым ниже, и ответьте на последующие вопросы. Данное задание состоит из 4-х частей.



Часть 1. Определите по плану местности расстояние от колодца посёлка Юбилейный до родника у ручья Гремучий. В ответе укажите только число метров с точностью до сотен.

Часть 2. Какой посёлок расположен выше остальных?

Варианты ответа:

- (А) Юбилейный
- (Б) Анино
- (В) Донино
- (Г) Павлово

Часть 3. Определите азимут от дома лесника на ветрянную мельницу.

Часть 4. В рамках проекта по развитию инфраструктуры района, указанного на плане, необходимо построить несколько объектов.

- 1) горнолыжный клуб (территория прямоугольной формы от 400 м в длину и от 250 м в ширину — чем больше, тем лучше)
- 2) санаторий для восстанавливающихся после Covid-19 (одно здание)
- 3) футбольное поле (территория прямоугольной формы размером 100*50 м)

Попытайтесь предложить наиболее рациональное распределение этих объектов по данному району (на плане местности). В ответе опишите предлагаемое расположение объектов и подробно объясните свой выбор.