



# СИСТЕМАТИКА

## I Олимпиада по географии

8-9 класс

### Задача №1.

Расположите по длине (от меньшей к большей) отрезки на картах разного масштаба, которые соответствуют одинаковым расстояниям на местности.

*Пример ответа: 12345.*

Варианты ответа:

- (А) в 1 см 400км
- (Б) 1:500000
- (В) 1: 4500000
- (Г) в 1см 50км
- (Д) в 1см 1500км

### Задача №2.

По какой причине образовалось данное озеро?



Варианты ответа:

- (А) Удар доисторического метеорита образовал воронку, в которую впоследствии затекла вода. На метеоритное происхождение озера указывает практически идеально круглая форма водоёма.
- (Б) Такая глубокая воронка осталась на месте заброшенного карьера, а само озеро образовалось, потому что люди докопали до грунтовых вод.
- (В) Происхождение озера невозможно определить. Иногда такие водоёмы остаются на месте прошедших оледенений, иногда — на месте разлома или стыковки литосферных плит.
- (Г) Подземные воды в этом месте подошли слишком близко к поверхности Земли, сложенной легко растворяющимися горными породами и минералами. Из-за растворения водой пород и образовался провал.

### Задача №3.

Пользуясь знаниями по географии, определите, какой из пяти элементов лишний. Из предложенных вариантов выберите верное обоснование своего ответа (верно определён общий признак для четырёх объектов в логическом ряду и найдено правильное обоснование для ошибочного элемента).

Ответ укажите в виде "цифра буква". Пример: 1 А

Часть 1. Фернан Магеллан — Америго Веспуччи — Джованни Кабот — Васко да Гама — Жак Картье

1 Фернан Магеллан	А Этот путешественник является представителем английской короны, а остальные - других стран
2 Америго Веспуччи	Б Каждый из указанных путешественников открыл новые земли, кроме этого
3 Джованни Кабот	В Большую часть своих поездок, в отличие от остальных, этот путешественник передвигался по суше
4 Васко да Гама	Г Все указанные путешественники, кроме этого, побывали в одном и том же океане
5 Жак Картье	Д Это единственный путешественник, погибший во время одного из своих путешествий

Часть 2. Пемза — Габбро — Мел — Базальт — Пирит

1 Пемза	А Это самая редкая из представленных пород
2 Габбро	Б Все горные породы часто используют при строительстве, кроме этой
3 Мел	В Это единственный минерал, а все остальные - горные породы
4 Базальт	Г Все горные породы имеют магматическое происхождение, кроме этой
5 Пирит	Д Это единственный драгоценный камень среди представленных

Часть 3. Оползень — Сель — Лавина — Оврагообразование — Обвал

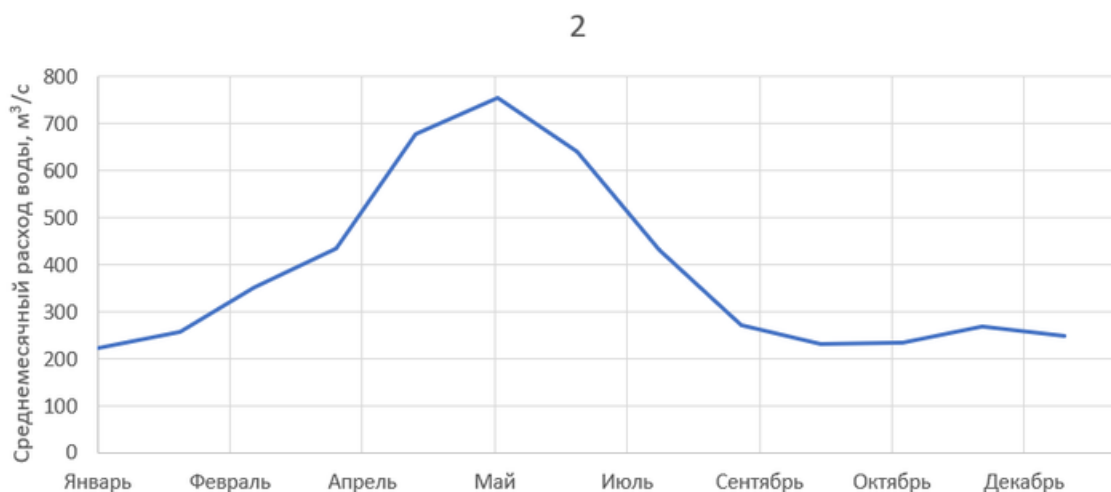
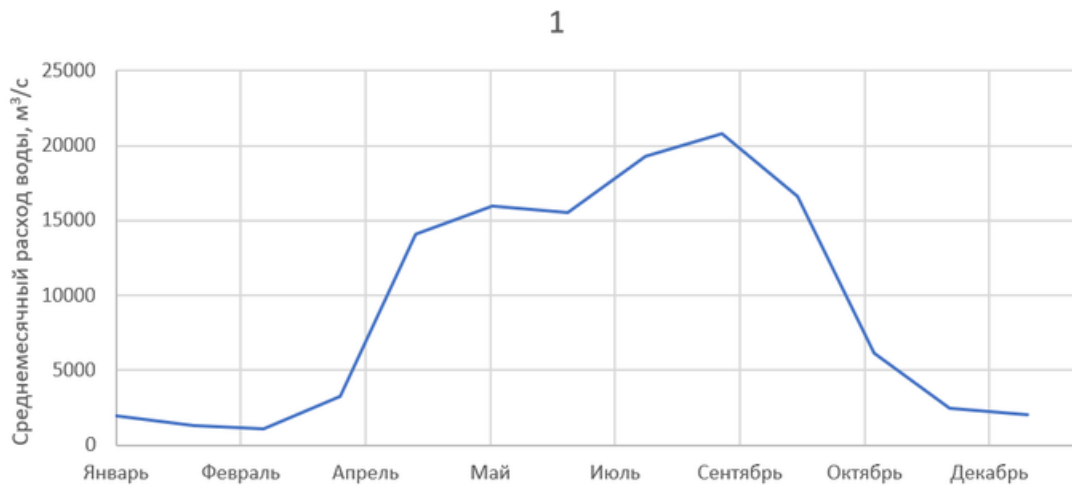
1 Оползень	А Это единственный процесс, который не относится к числу опасных для строений
2 Сель	Б Все процессы, кроме этого, могут произойти только в местах с влажным климатом
3 Лавина	В Это единственный процесс, который не происходит в горах
4 Оврагообразование	Г Все процессы гравитационные, кроме этого
5 Обвал	Д Только этот процесс никак не связан с текучими водами

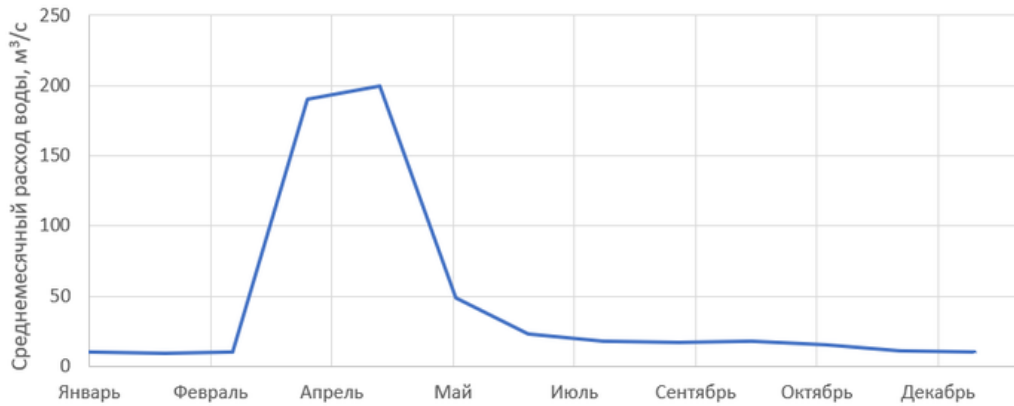
Часть 4. Япония — Испания — Марокко — Казахстан — Саудовская Аравия

1 Япония	А Это единственная страна из данных, на территории которой не встречаются пустыни
2 Испания	Б Это самая северная страна из данных
3 Марокко	В Только эта страна расположена на африканском континенте, все остальные - на материке Евразия
4 Казахстан	Г В этой стране 2 официальных языка, а в остальных только один
5 Саудовская Аравия	Д Только эта страна является республикой по форме правления, все остальные - монархии

**Задача №4.**

Установите соответствие между представленными ниже гидрографами рек субъектов РФ и названиями субъектов РФ (каждому субъекту соответствует один гидрограф).





Варианты ответа:

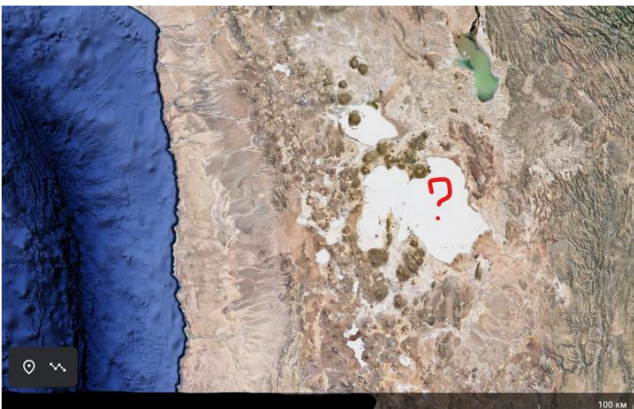
- (А) Краснодарский край
- (Б) Новосибирская область
- (В) Хабаровский край

### Задача №5.

Изучите спутниковые снимки и попытайтесь определить, что на них изображено (в нижней части снимка можно найти масштаб). В окне ответов запишите:

- 1) тип объектов
- 2) как они образовались
- 3) примеры мест, где можно найти подобные географические объекты

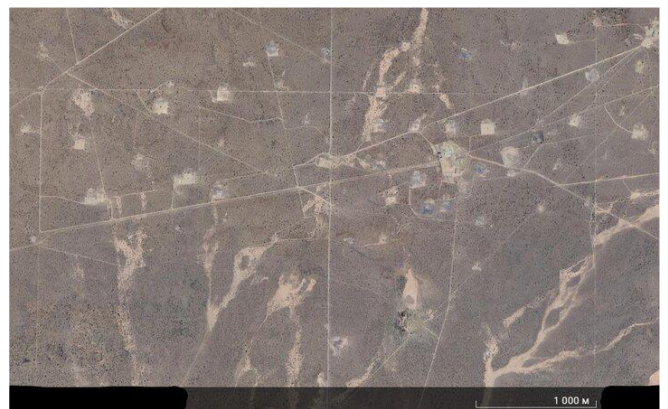
Снимок 1



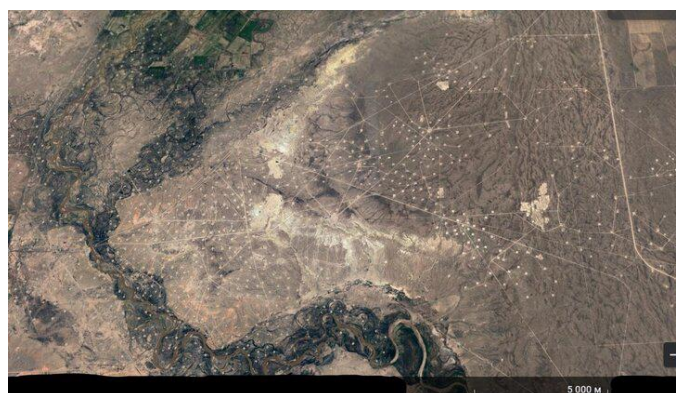
Снимок 3



Снимки 2-4 (один тип объектов)  
Снимок 2



Снимок 4



Снимок 5



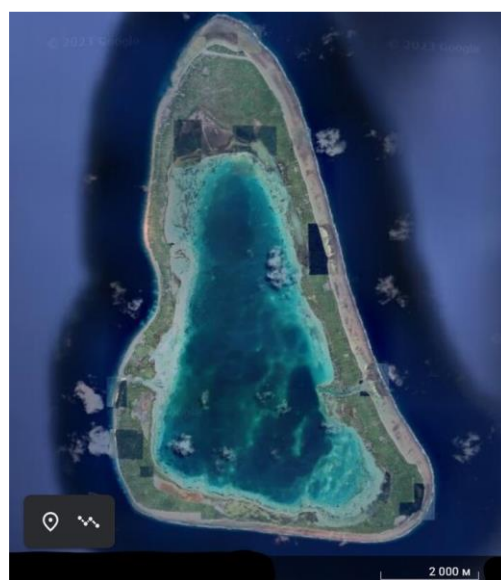
Снимок 7



Снимок 6



Снимок 8



### Задача №6.

Определите, в каком из субъектов РФ таким образом распределено соотношение населения по этническому составу (данные переписи 2010 г.): русские (82.2%), карелы (7.4%), белорусы (3.8%), украинцы (2%), финны (1.4%), вепсы (0.5%).

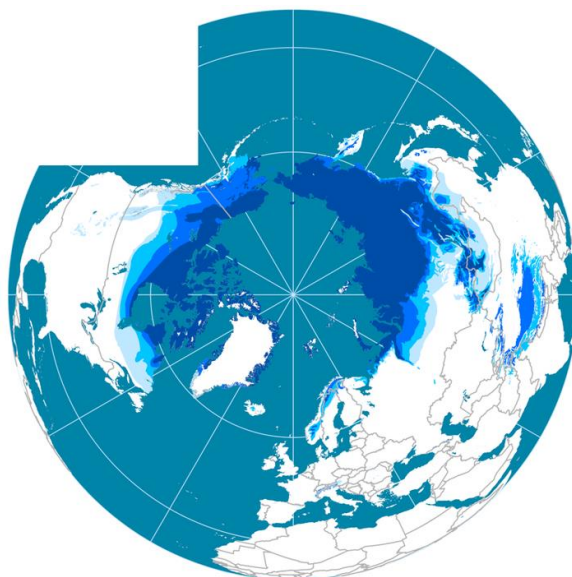
Оформите ответ по пунктам:

- 1) название административной столицы этого субъекта,
  - 2) происхождение физико-географических объектов, являющихся визитной карточкой этого субъекта.
- озеро?
5. Территория какого европейского государства расположена на этом материке?

### Задание №7.

Внимательно изучите приложенную ниже карту. На ней представлено распространение в арктической зоне Земли некоторого природного тела. В зависимости оттого, является ли его распространение сплошным или прерывистым на территориях, оно обозначено различными оттенками синего (где тёмно-синий — сплошное распространение). Попробуйте ответить на вопросы:

1. Распространение какого природного тела отображено на карте?
2. В каких странах, помимо России, мы можем это встретить? На какой примерно части территории России (в процентном соотношении) это встречается?
3. Назовите природные зоны, в которых мы можем это встретить.
4. Как человек адаптировался к жизни в местах, где это присутствует?
5. Влияют ли на это тело нынешние климатические изменения планеты?



### Задание №8. Творческое задание.

В рамках международного обмена в Московский Университет приехала делегация географов из Бразилии, Кении, Индонезии, Иордании и Китая. Для укрепления научных связей руководство университета выделило грант на организацию действительно запоминающейся экскурсии для гостей.

Вам поручили организовать культурную программу поездки на 10 дней, но поставили условие: вы можете выбрать любой экономический район РФ, кроме Центрального.

Ваша задача: выбрать 15 мест для посещения в выбранном экономическом районе (предпочтительно ограничиться 2-3 субъектами РФ) и составить наиболее оптимальный маршрут экскурсий. Важно захватить в программу 5 заводов (промышленный туризм), 5 культурно-исторических достопримечательностей и 5 наиболее впечатляющих памятников природы.

Помимо составления нитки маршрута, от вас требуется:

- обосновать выбор мест,
- обосновать последовательность посещения мест,
- объяснить, какой образ выбранного экономического района вы хотели бы составить своей программой для иностранных гостей.

Максимальная оценка за задание подразумевает развёрнутый ответ.